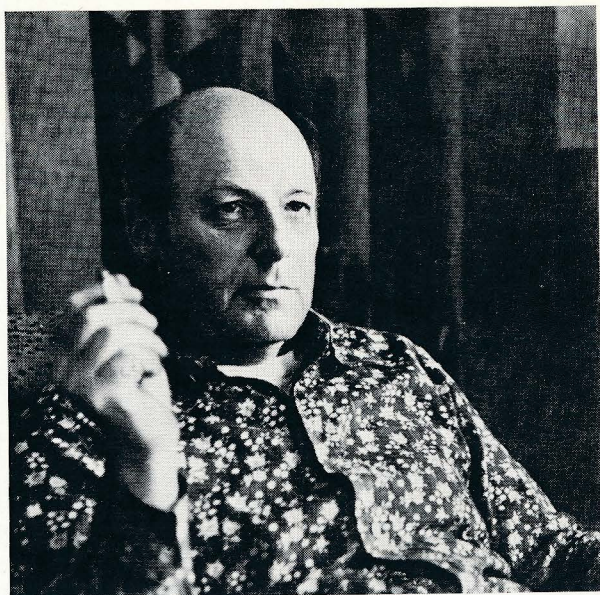


# Московские художники

---



---

## Евгений Михайлович Аблин

---

### ЖИВОПИСЬ МОНУМЕНТАЛЬНОЕ ИСКУССТВО

---

Евгений Михайлович Аблин (род. 1928) в 1956 году окончил Ленинградское высшее художественно-промышленное училище им. В. И. Мухомовой по мастерской монументальной живописи. В качестве дипломной работы он исполнил эскиз росписи «Север» и осуществил его в материале для интерьера вокзала в Ленинграде. Однако в начале своего творческого пути Аблин активно работал в станковой графике и живописи. Еще студентом он ездил на Север, пленился суровой красотой этого края и написал ряд картин, которые показали умение молодого художника видеть своеобразие природы и по-своему отражать его в живописи. Особая монументальность северных пейзажей, изысканная тонкость колорита белых ночей надолго захватили Аблина и не раз потом возникали в его творчестве.

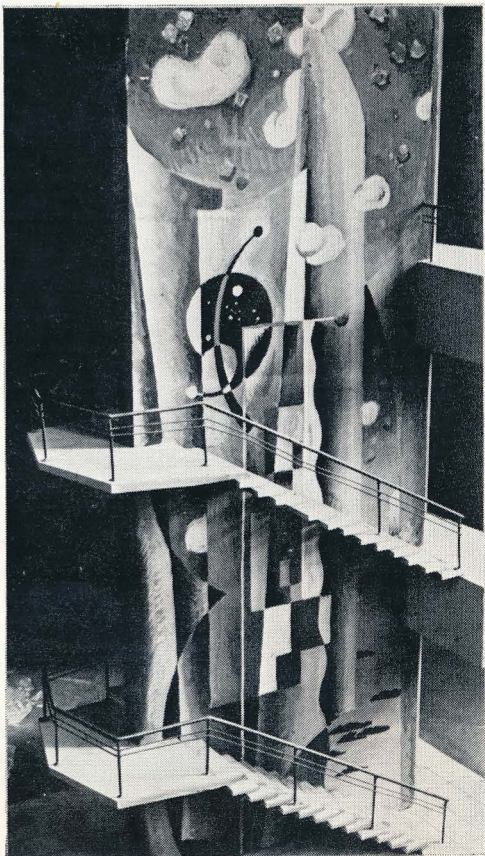
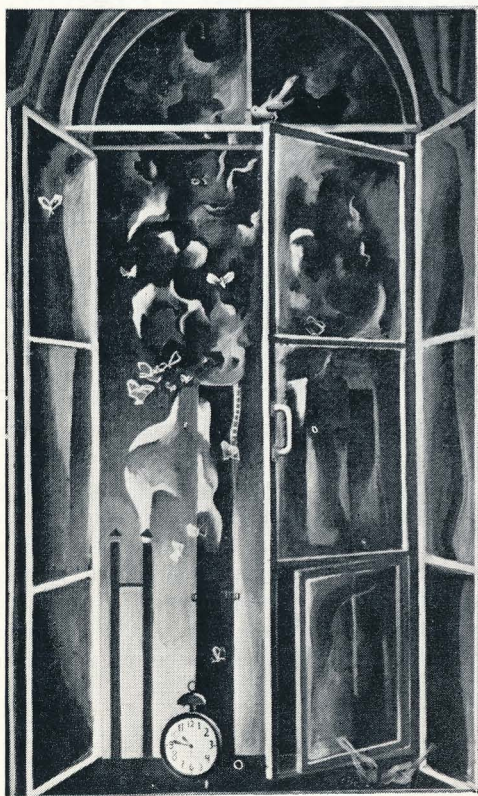




Мозаика и рельефы. Телецентр. Ташкент. 1971—1978  
Смальта. Бетон

Окно с будильником.  
Без четверти одиннадцать. 1973  
Х., м. 100×64

Роспись на лестничном пилоне. Телецентр.  
Ташкент. 1971—1978



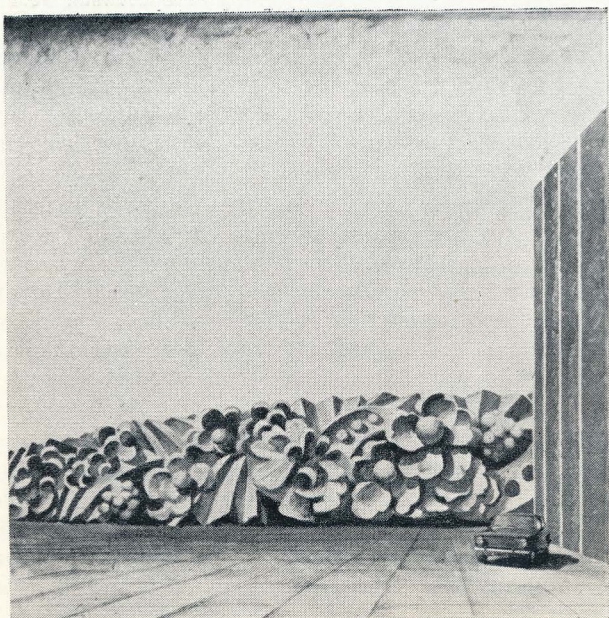
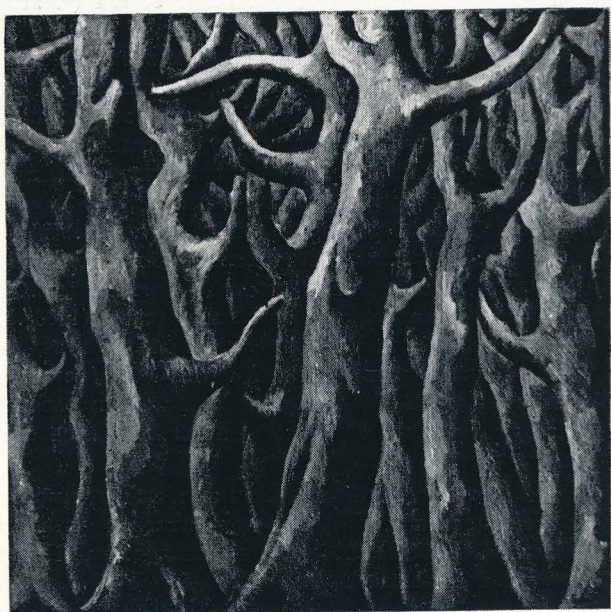
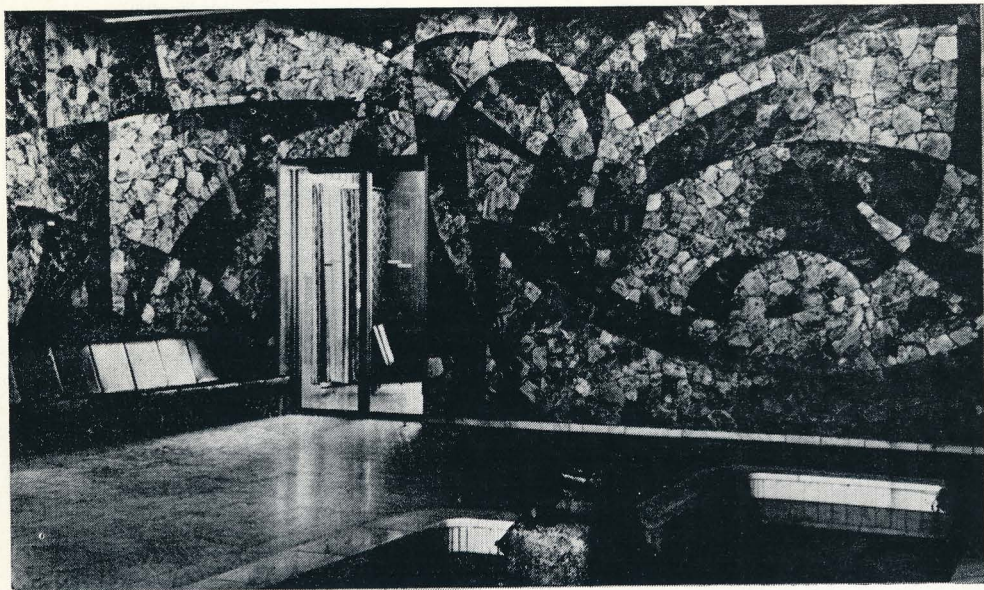


Рельефная мозаика. Интерьер торгового центра. Зеленоград.  
Натуральный камень  
Рельефная мозаика. Фасад Торгового центра. Зеленоград.  
Натуральный камень





Мозаика (фрагмент). СЭВ. Москва. 1967  
Флюорит  
Лес. 1970  
Х., м. 100×100  
Рельеф для автодрома в Тольятти. Проект





Евгений Михайлович  
Аблин  
Живопись, монументальное искусство

---

После окончания училища Аблин едет в Свердловск. Здесь ему посчастливилось работать на знаменитом Уралмашзаводе. В цехах, непосредственно у агрегатов он делает многочисленные наброски, портретные зарисовки, этюды маслом. В результате была создана роспись «Прессовый цех» в зале краеведческого музея в Свердловске и большая графическая серия «Уралмаш». Линогравюры «Разливка стали», «В прессовом цехе», темперажная композиция «Доменный цех» экспонировались на Всесоюзной художественной выставке 1957 года. Используя резкие контрасты черного и белого в линогравюрах, звучность цвета в темпере, художник передал напряженный динамичный ритм труда, уверенное мастерство рабочих, овладевших могучей техникой. В содружестве с товарищем по училищу И. Пчельниковым он делает роспись «Пейзажи Урала» (1956) в столовой завода в Верхней Пышме. В этой работе проявилось декоративное дарование художников, и вместе с тем они показали себя монументалистами, хорошо понимающими специфику стенописи, органично входящей в архитектуру.

Однако «зов Севера» еще был силен, и в 1961 году Аблин едет в Хибин, на Кандалакшскую губу, где пишет пейзажи, отображает нелегкий, но исполненный романтики труд тех, кто прокладывает пути среди неприступных скал, ведет разработку недр. Полотно «Скалы Бараний лоб» (1962) воспроизводит впечатляющую грандиозность облика Заполярья: могучие крутые скалы вздымаются к облакам над черно-синими бурлящими водами холодного моря.

Художник умеет передать и тончайшие градации цвета, например, едва уловимые оттенки красок мха-лишайника, покрывающего скалистые берега («Лишайники»).

Вернувшись в Москву, Аблин, вместе со своими товарищами И. Лавровой, И. Пчельниковым, Г. Дервизом и А. Губаревым, принимает участие в конкурсе на декоративное оформление нового Дворца пионеров и школьников на Ленинских горах. Оказавшись победителями, художники исполнили мозаики на фасадах Дворца, росписи на стенах фойе пионерского театра (1959—1961). Именно в эту последнюю работу много сил вложил Аблин. Декор Дворца пионеров выдержал проверку временем и не утратил своей художественной ценности и теперь, спустя много лет.

В годы, последовавшие после завершения оформления Дворца пионеров, Аблин пишет станковые картины, исполняет ряд росписей в небольших общественных зданиях, а также проектов монументальных произведений. Здесь надо отметить эскиз, к сожалению, не осуществленного памятника-стелы героям обороны Москвы (1963). В основе его символический образ, подсказанный автору подвигом панфиловцев, ценою своей жизни задержавших вражеские танки на подступах к Москве. Аблин ставит на переднем плане спиной к зрителю мощную фигуру советского солдата, который, раскинув руки, преграждает путь фашистским танкам. У его ног — павшие, но не побежденные товарищи, а сам он охвачен решимостью стоять насмерть.

В 1964 году Аблин в соавторстве с И. Пчельниковым исполнил декоративный рельеф, посвященный горнякам Кавказа, который был осуществлен и установлен у въезда в горнопромышленный центр Баксан. В 1966 году для кинотеатра «Прометей» в Воронеже им была сделана большая мозаика.

Наиболее крупной работой шестидесятых годов стала декоративная мозаика в интерьере столовой здания СЭВ в Москве (1967). Мозаика из натуральных камней покрывает поверхность всех стен зала. Ее основу составляет крупный ритмичный рисунок, напоминающий растительный орнамент. Выложенный из камней разного размера, неправильной естественной формы, он отдаленно напоминает о красоте северных безлесных скал, покрытых лишайниками валунов, о неярком многоцветье каменных россыпей. Работа художника была отмечена дипломом МОСХ.

Продолжением поисков выразительности декора, образованного из свободных разномасштабных форм, составляющих сложное ритмическое единство, стала работа над оформлением торгового центра в Зеленограде. Геометрическая сухость архитектуры многоэтажных домов-башен городского центра побудила Аблина создать в качестве художественного контраста рельефно-мозаичный орнамент из натурального камня, динамичный по форме, сложный по колориту. Округлые линии воспринимаются как контуры объемных, напряженных форм. Монолитность рельефа подчеркивает резкие грани и сильные тени.

Работа в Зеленограде расширила круг творческих поисков Аблина. Теперь он обращается к рельефу, и не только лепному, но и имитированному живописными средствами. Первая большая работа такого плана — мозаика с рельефом для Телецентра в Ташкенте (1971—1978). Мозаика покрывает сплошным ковром глухие боковые стены и главную фасадную стену, прорезанную окнами и снабженную солнцезащитными вертикальными панелями. Аблин видел свою задачу в том, чтобы с помощью мозаичного

Евгений Михайлович  
Аблин  
Живопись, монументальное искусство

фона внести в строгую и несколько сухую архитектуру здания пластичность. Голубые, синие, золотистые, темно-коричневые кусочки смальты, составляющие ритмизованный геометрический орнамент, зрительно создают сложную пластику поверхности стен. На мозаичных фонах в центре каждой крупной стеной панели помещается рельеф из белого бетона в виде картуша, в котором сочетаются орнаментальные и фигуративные изображения. Последние — почти в круглых объемах, орнаментальные — в рельефе разной высоты с дополнениями из гнutoго сквозного металла, создающими сложную игру теней. В целом декор стен Телецентра свидетельствует о плодотворности совмещения живописного визуального рельефа с реальным, трехмерным, а также синтеза мозаики, бетона и металла.

Для интерьера Телецентра Аблин создал интересную роспись на лестничном пилоне — фантастический пейзаж со сложными пересечениями элементов архитектуры, устремленными к небу, с которого падают розы. Эта неожиданная композиция вносит в восприятие интерьера ноту эмоциональной наполненности, ассоциируясь с прорывом в бесконечное пространство, в мир света и добра.

В последние годы Аблин работал над оформлением Дворца культуры завода «Красный Аксай» (Ростов-на-Дону, 1978—1979). Дворец выходит на широкий проспект и одновременно в городской сквер, что дало возможность художникам, участвующим в оформлении, различно решать декор стен. Аблина больше увлекли глухие стены садового фасада и выступающей сценической коробки. Разрабатывая мозаичный декор в коричневато-охристых тонах, он и здесь прибегает к визуальному «рельефу». Ритмичное вертикальное, волнообразное членение стены зрительно увеличивает высоту здания и придает ему большую монументальность. Перед мозаикой художник устанавливает изображения муз из металла. Эти своеобразные скульптуры исполнены из легких, тонких листов металла в виде плоских силуэтов. Они обогащают стену сложным рисунком теней, усиливая ее пластичность.

Стремление Аблина и других художников к синтезу визуального и реального рельефов закономерно в условиях плоскостной архитектуры. Аблин продолжает упорные поиски решения этой важной проблемы и в своих новых работах. Здесь можно отметить, например, эскиз декора фасадов библиотеки Московского института международных отношений.

Станковые произведения Аблина несут яркий отпечаток индивидуальности художника. Их часто отличает несколько монохронный, но тонко разработанный колорит, неспешность эпического повествования («Сторожевая башня», «Лес»). Но иногда ему не чужды задорность и яркость крестьянских росписей. Таковы натюрморты «Кошки-копилки на окне» или «Окно с будильником. Без четверти одиннадцать».

Художник Евгений Аблин обладает многообразным мастерством монументалиста в самых различных техниках и, самое главное, — фантазией художника, без которой нельзя что-либо сделать в изобразительном искусстве.

И. Воейкова